

ČESKÝ ATLETICKÝ SVAZ  
(ČAS)

# TALENTOVANÁ MLÁDEŽ

PROVÁDĚCÍ POKYNY

pro

SPORTOVNÍ STŘEDISKA,  
SPORTOVNÍ CENTRA MLÁDEŽE,  
VRCHOLOVÉ SPORTOVNÍ CENTRUM MLÁDEŽE

a

SOUHRN INFORMACÍ K ČINNOSTI  
SPORTOVNÍCH GYMNÁZIÍ

2014

Předsednictvo ČAS schválilo prováděcí pokyny pro činnost Sportovních středisek, Sportovních center mládeže, Vrcholového sportovního centra mládeže a souhrn informací k činnosti Sportovních gymnázií s kmenovým sportem atletika na návrh Komise mládeže ČAS na svém zasedání dne 21.ledna 2014

Tímto se ruší prováděcí pokyny schválené Předsednictvem ČAS na zasedání dne 19. 3. 2013.

# SPORTOVNÍ STŘEDISKA

(prováděcí pokyn ČAS k činnosti Sportovních středisek atletiky)

## Článek I.

### Všeobecná ustanovení

1. Sportovní střediska (dále jen SpS) jsou základním článkem péče o sportovně talentovanou mládež v České republice.
2. U mládeže zařazené do SpS se zejména rozvíjí všeobecné pohybové schopnosti a nacvičují základní atletické dovednosti. Činnost SpS je zaměřena tak, aby děti získaly pozitivní vztah k atletice, trénování, závodění a získaly přiměřenou výkonnost.
3. SpS připravují atlety na přechod do Sportovních center mládeže (SCM), sportovních gymnázií (SG) a ke sportovní reprezentaci.
4. Podpora programu od MŠMT je určena:
  - a) na sportovní přípravu talentů věkové kategorie 10 – 15 let. Podporu sportovní činnosti lze také realizovat ve spolupráci s řediteli základních škol s využitím potenciálu těchto zařízení,
  - b) na doplnění z základní pohybové přípravy dětí od 6 do 9 let, které jsou zařazeny do systému péče o pohybově nadané děti.
5. SpS zřizuje ČAS s ohledem na svazovou koncepci v oblasti péče o sportovně talentovanou mládež pro věkovou kategorii 6 až 15 let.

## Článek II.

### Organizační struktura sportovních středisek atletiky



## Článek III.

### Sportovní střediska atletiky (SpS) – vlastní činnost

#### 1. Zřízení SpS

- SpS jsou zřízena u jednoho konkrétního atletického oddílu/klubu,
- SpS jsou zřízena v místě, kde vyvíjí činnost atletický oddíl/klub (dále jen AO), který personálně zabezpečí sportovní přípravu atletů SpS kvalifikovanými trenéry podle požadavků ČAS a má vhodné sportovní prostory pro sportovní trénink,
- změnu dislokace SpS popř. zřízení nového nebo zrušení SpS schvaluje Předsednictvo ČAS (dále jen P ČAS) na doporučení Komise mládeže (dále jen KM), u SpS DP navrhuje změnu dislokace KAS/PAS, a to ke schválení KM.
- žádost o zřízení nového SpS podává příslušný AO dle požadavků ČAS,
- seznam SpS pro konkrétní kalendářní rok bude vydáván jako samostatná příloha k prováděcím pokynům ČAS k činnosti SpS.

#### 2. Povinnosti odpovědných subjektů pro zajištění činnosti SpS

##### 2.1 Atletický oddíl/klub (dále jen AO)

- provádí nábor a výběr atletů do SpS,
- zabezpečuje sportovní přípravu atletů SpS kvalifikovanými trenéry, stanoví vedoucího trenéra SpS,
- provádí kontrolu činnosti SpS dle vnitřních kritérií,
- je povinen informovat ČAS o činnosti SpS dle požadavků (např. počet členů SpS viz bod 6),

e) je povinen neprodleně písemně oznámit na ČAS jakoukoliv změnu v činnosti stávajícího SpS (změna spolupracujících smluvních trenérů, kontakty aj.)

## 2.2 Český atletický svaz (dále jen ČAS)

- a) řídí metodicky činnost SpS,
- b) provádí kontrolu činnosti SpS,
- c) zabezpečuje další odborné vzdělávání trenérů SpS,
- d) na MŠMT dodává komplexní potřebné a požadované podklady o systému přípravy sportovně talentované mládež.

2.3 Ministerstvo školství, mládeže a tělovýchovy (dále jen MŠMT) plní koordinační úlohu v oblasti péče o sportovně talentovanou mládež.

## 2.4 Krajský atletický svaz / Pražský atletický svaz (dále jen KAS/PAS)

- a) sleduje činnost SpS v rámci své působnosti,
- b) 1x ročně hodnotí v činnost SpS obvykle formou oponentur,
- c) předkládá KM nejpozději do 30. 11. příslušného kalendářního roku návrh na změnu dislokace popř. zrušení SpS v rámci kraje, zpravidla při oponentním řízení. Písemně se vyjádří k žádosti AO o zřízení nového SpS.

## 2.5 Sportovní centrum mládeže (dále jen SCM) prostřednictvím vedoucího trenéra

- a) monitoruje činnost SpS, sportovní přípravu jako celek a výsledky atletů zařazených do SpS,1
- b) předkládá návrh na zařazení atletů SpS do péče SCM – na základě výkonnostních kritérií a po dohodě s vedoucím trenérem SpS.

## 3. Řízení SpS

Na řízení činnosti SpS se podílí ČAS a AO.

## 4. Členství v SpS

Členy SpS jsou děti ve věku 6 – 15 let (přípravka, mladší a starší žactvo). Atleti kategorie mladšího a staršího žactva musí být registrováni v ČAS za oddíl/klub u něhož je zřízeno SpS.

Sportovec, příslušný k oddílu nebo klubu – členu ČAS, musí být nejpozději v roce, ve kterém dosáhne 10 let věku, registrován! Registrace sportovce je zápis o jeho příslušnosti oddílu v záznamech ČAS.

## 5. Evidence členů SpS

AO zasílá 1x ročně na předepsaném formuláři na ČAS seznam členů SpS

- k 10. 10. (součást hodnocení za uplynulé období a plánu na další období, která jsou odevzdána na ČAS).

**Další seznamy a informace zasílá AO dle požadavků ČAS.**

## 6. Zařazení do SpS

Do SpS mohou být zařazováni atleti kdykoliv v průběhu kalendářního roku.

### 6.1 Doporučený obsah výběrového řízení (náboru) pro starší a mladší žactvo

#### 6.1.1 Výběr atletů se odvíjí od specifiky místních podmínek, měl by však obsahovat:

##### a) testování obecné pohybové výkonnosti

- 50 m z vysokého startu (na vlastní výběh, začínáme měřit pohyb zadní nohy),
- dálka z místa,
- autový hod plným míčem 2 kg,
- vytrvalostní běh 12 min (pro výběr do SpS tj. děti ve věku 11 let se doporučuje vytrvalostní běh 6 min),
- test koordinace (dle návrhu trenéra, doporučuje se zařadit: kotoul vpřed a vzad, podlézání zvolené překážky, přeskok zvolené překážky, slalomový běh...)

Testování obecné pohybové výkonnosti se používá 1x ročně jako test i u všech zařazených atletů.

##### b) zjištění zdravotního stavu atleta

- vyjádření dětského lékaře o celkovém zdravotním stavu,

##### c) dotazník pro zákonné zástupce

- údaje o dítěti (datum narození, adresa, tělesná výška, hmotnost, dosavadní sportovní činnost, další zájmy, se souhlasem rodičů, popř. školní prospěch (u žáků ST),
- údaje o rodičích (tělesná výška, hmotnost, zaměstnání, sportovní aktivity).

#### 6.1.2 Nezbytný souhlas zákonného zástupce se zařazením dítěte do SpS (není předepsaný formulář – vytvoří AO). Vyplněný formulář eviduje AO.

### 6.2 Vyhodnocení výběrového řízení provádí AO (popř. i ZŠ u SpS ST).

## 7. Počty atletů ve SpS

Doporučený počet atletů zařazených do SpS: 105 – 120 (neplatí pro SpS DP)

starší žactvo: 25 – 30

mladší žactvo: 35 – 40

atletická příprava: 45 - 50

## 8. Obsah sportovní přípravy

Sportovní příprava atletů SpS je uzpůsobena věku atletů a řídí se platnými metodickými pokyny pro trénink žactva.

## 9. Organizace sportovní přípravy

#### a) trénink probíhá zpravidla 2-3x týdně v odpoledních hodinách,

#### b) doporučené tréninkové jednotky:

starší žactvo 3 - 4x týdně 1,5h

mladší žactvo 2 - 3x týdně 1,5h

atletická příprava 1 - 2x týdně 1-1,5h

#### c) atleti SpS (mladší a starší žactvo) absolvují zpravidla 2 soustředění ročně (podzimní a jarní),

- d) za organizaci a evidenci tréninku jednotlivých atletů při sportovní přípravě zodpovídá vedoucí trenér.

#### 10. Plán sportovní přípravy SpS

- a) plán sportovní přípravy zpracovává vedoucí trenér SpS pro příslušný roční tréninkový cyklus dle pokynů ČAS. Projednává jej s výborem spolupracujícího AO a předkládá KAS/PAS a ČAS do určeného data. Plán je součástí písemného hodnocení činnosti SpS předkládané ČAS v požadované formě a termínu,
- b) u SpS ST je součástí plánu sportovní přípravy i celkový rozvrh hodin jednotlivých tříd, ze kterého je zřejmá organizace hodin tělesné výchovy a sportovní přípravy.

#### 11. Soutěžení a sledování výkonnosti atletů SpS

- a) atleti SPS startují v soutěžích řízených ČAS a jeho složkami za AO, jehož jsou členy,
- b) u SpS ST je nutná dohoda mezi AO a ZŠ o zapojení atletů – žáků ST do soutěží neřízených ČAS tak, aby nedocházelo k přetěžování žáků,
- c) zařazení atleti jsou povinni absolvovat během hlavní závodní sezony testy speciální atletické výkonnosti. Za test se považuje:

kategorie mladšího žactva

mistrovský víceboj (pětiboj) a účast na dalších minimálně 3 závodech ve vybraných disciplínách

kategorie staršího žactva

účast minimálně v 5 závodech ve vybrané mistrovské disciplíně.

*Poznámka:* doporučuje se, aby mladší žactvo absolvovalo víceboj v rámci krajského přeboru. Pokud AO uspořádá vlastní závod ve víceboji, musí být předem schválen ČAS za dohodnutých podmínek. Výkony ve víceboji a individuálních disciplínách jsou započítány od 1. 1. do 10. 10. v závodech organizovaných ČAS a jeho složkami. Všechny výkony musí být zveřejněny na webu ČAS (výsledky).

- d) testy všeobecné pohybové výkonnosti (50m PVS, skok daleký z místa, hod medicinbalem 2kg, vytrvalostí běh 12 min,
- e) somatické parametry: tělesná výška a hmotnost.

#### 12. Zdravotní zabezpečení atletů SpS

- a) ČAS doporučuje zohlednit zdravotní stav žáků již při zařazování do SpS,
- b) atleti kategorie mladšího a staršího žactva zařazení do SpS jsou povinni absolvovat preventivní zdravotní sportovní prohlídku (dále jen sportovní prohlídka) před zařazením nebo co nejdříve po zařazení do SpS. Vzhledem k platnosti sportovní prohlídky na 1 rok je nutná její každoroční obnova,
- c) AO zodpovídá za organizaci zdravotního sledování atletů SpS. Pokud atlet nevyužije nabídky sportovní prohlídky organizované AO, je povinen zajistit si sportovní prohlídku sám do data určeného AO,
- d) pokud atlet nemá platnou sportovní prohlídku, může toto být důvodem k vyřazení atleta ze SpS – rozhoduje AO,

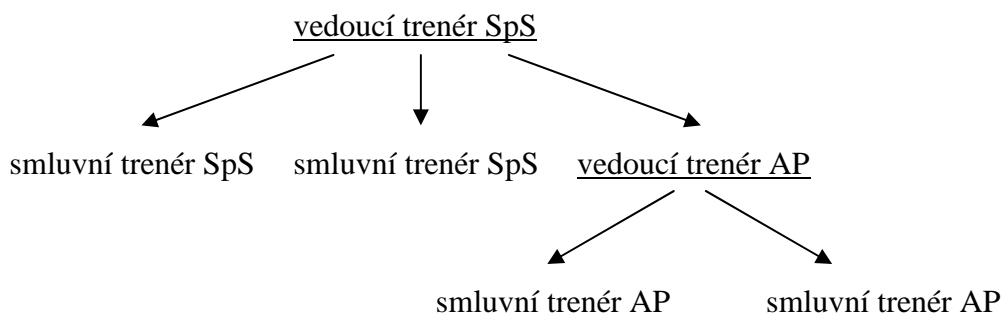
- e) hlavní osobou zodpovídající za problematiku sportovních prohlídek atletů SpS je vedoucí trenér SpS,
- f) sportovní prohlídku hradí atleti (rodiče atletů), je možné využít příspěvek zdravotních pojišťoven.

### 13. Vyřazení žáka ze SpS

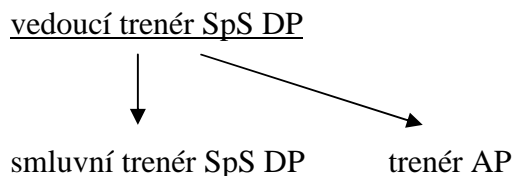
- a) dle rozhodnutí AO může být atlet vyřazen ze SpS z důvodů neplnění povinností při sportovní přípravě – zejména je jedná o kázeňské přestupky a/nebo problémy s účastí na sportovní přípravě,
- b) atlet může být vyřazen ze SpS, pokud nemá platnou sportovní prohlídku (viz bod 14) nebo pokud mu jeho zdravotní stav neumožňuje systematickou sportovní přípravu,
- c) vyřazení žáka ze SpS je nutné dát na vědomí ČAS (označit v předkládaných seznamech).

### 14. Personální zabezpečení sportovní přípravy ve SpS

#### Schéma pro SpS AO a SpS ST



#### Schéma pro SpS DP



#### 14.1 Obecná ustanovení

- a) specializovanou sportovní přípravu (atletický trénink) atletů zabezpečuje AO kvalifikovanými trenéry,
- b) AO stanoví vedoucího trenéra SpS a atletické přípravy (dále jen AP), případně další smluvní trenéry. U SpS DP stanoví AO vedoucího trenéra popř. jednoho smluvního trenéra.
- c) obsazení místa vedoucího trenéra SpS podléhá schválení KM, AO musí zaslat požadované údaje o trenérovi před uzavřením smlouvy,
- d) obsazení místa vedoucího trenéra SpS DP podléhá schválení KAS/PAS, AO musí následně zaslat požadované údaje o trenérovi na ČAS,
- e) obsazení místa vedoucího trenéra AP a smluvních trenérů podléhá pouze rozhodnutí AO.



#### 14.2 Pracovně právní vztahy

- a) pracovně právní vztahy seřídí obecně platnými ustanoveními uvedenými v Zákoníku práce,
- b) AO nebo tělovýchovná jednota (dále jen TJ) uzavírá platnou pracovní smlouvu s vedoucím trenérem SpS, dohodu nebo pracovní smlouvu se smluvními trenéry,
- c) smlouvy nelze uzavírat s trenéry bez platné trenérské kvalifikace,
- d) AO dává na vědomí ČAS výši pracovního úvazku vedoucího trenéra SpS a AP, jméno, formu a výši pracovního úvazku smluvních trenérů SpS,
- e) AO nebo tělovýchovná jednota (dále jen TJ) uzavírá dohodu nebo pracovní smlouvu s vedoucím trenérem SpS DP, či se smluvím trenérem SpS DP,
- f) AO dává na vědomí ČAS vedoucího trenéra SpS DP a smluvního trenéra SPS DP.

#### 14.3 Vedoucí trenér SpS

doporučený popis práce vedoucího trenéra SpS,

řízení a organizace sportovní přípravy atletů zařazených do SpS,

- a) přímé trenérské vedení atletů zařazených do SpS,
- b) u SpS ST spolupráce se ZŠ a AO,
- c) řízení činnosti smluvních trenérů SpS a vedoucího trenéra AP,
- d) organizace soustředění SpS,
- e) organizace náboru ne výběrového řízení žáků pro přijetí do SpS,
- f) spolupráce se svazovým trenérem mládeže ČAS, vedoucím trenérem SCM a zodpovědným trenérem atletiky SG příslušné oblasti,
- g) vedení dokumentace o obsahu a organizaci sportovní přípravy,
- h) zpracování té části plánu a hodnocení činnosti SpS, která se bezprostředně týká hodnocení sportovních výsledků SpS a plánu sportovní činnosti na další období.

Konečná úprava náplně práce vedoucího trenéra SpS je v kompetenci AO a je obsažena v pracovní smlouvě (u SpS DP též v dohodě) mezi AO a trenérem.

#### 14.4 Řízení vedoucího trenéra SpS

vedoucí trenér SpS je řízen

- a) AO či TJ v pracovně – právní problematice,
- b) svazovým trenérem mládeže ČAS v organizačních a odborných otázkách.

#### 14.5 Smluvní trenér SpS a vedoucí trenér AP

doporučený popis práce smluvního trenéra SpS a vedoucího trenéra AP

- a) přímé trenérské vedení atletů zařazených do SpS (AP),
- b) spolupráce se vedoucím trenérem SpS při organizaci a obsahovém zaměření sportovní přípravy atletů SpS (AP),

- c) vedení dokumentace o sportovní přípravě vlastní skupiny atletů SpS (AP) dle pokynů vedoucího trenéra SpS,
- d) vedoucí trenér AP sleduje projekt Atletika pro děti a plní z projektu vyplývající úkoly.

Konečná úprava náplně práce smluvního trenéra SpS a vedoucího trenéra AP je v kompetenci AO a je obsažena ve smlouvě mezi AO a trenérem.

#### 14.6 Řízení smluvního trenéra SpS a vedoucího trenéra AP

smluvní trenér SpS a vedoucí trenér AP je řízen

- a) vedoucím trenérem SpS při organizaci a obsahovém zaměření sportovní přípravy atletů SpS (AP),
- b) AO či TJ v pracovně – právní problematice,
- c) vedoucí trenér AP je řízen i svazovým trenérem ČAS v organizačních a odborných otázkách.

#### 14.7 Smluvní trenér AP

doporučený popis práce smluvního trenéra AP

- a) přímé trenérské vedení atletů zařazených do AP,
- b) spolupráce s vedoucím trenérem AP (popř. SpS) při organizaci a obsahovém zaměření sportovní přípravy atletů AP,
- c) vedení dokumentace o sportovní přípravě vlastní skupiny atletů AP dle pokynů vedoucího trenéra AP (popř. vedoucího trenéra SpS).

Konečná úprava náplně práce smluvního trenéra AP je v kompetenci AO a je obsažena ve smlouvě mezi AO a trenérem.

#### 14.8 Řízení smluvního trenéra APOD.

smluvní trenér AP je řízen

- a) vedoucím trenérem AP (popř. vedoucím trenérem SpS) při organizaci a obsahovém zaměření sportovní přípravy atletů AP,
- b) AO či TJ v pracovně – právních otázkách.

#### 14.9 Kvalifikační předpoklady pro výkon funkce trenérů SpS

##### 14.9.1 Trenéři SpS

###### a) vedoucí trenér SpS

- je trenérem atletiky s platnou kvalifikací 1. třídy  
nebo
- je trenérem atletiky s platnou kvalifikací 2. třídy se zaměřením na žactvo  
nebo
- má vysokoškolské vzdělání pedagogického směru s aprobační tělesná výchova (sportovní trénink) a je trenérem atletiky s platnou kvalifikací 2. třídy.

ČAS doporučuje trenérům, kteří mají kvalifikaci pouze 2. trenérskou třídu zúčastnit se školení (studia) v nejbližším možném termínu pro získání nejvyšší trenérské kvalifikace.

Vedoucí trenér SpS je povinen zúčastnit se za účelem vzdělávání min. 1x ročně semináře vedoucích trenérů SpS.

Vedoucímu trenérovi SpS DP se doporučuje účast za účelem vzdělávání 1x ročně v rámci semináře vedoucích trenérů SpS.

b) smluvní trenér SpS

- je trenérem atletiky s platnou kvalifikací min. 3. třídy

Smluvním trenérům SpS s kvalifikací 3. třídy se doporučuje zúčastnit se doškolení v nejbližším možném termínu k získání kvalifikace 2. třídy, ve které je specializace přímo na trénink žactva.

c) vedoucí trenér AP

- je trenérem atletiky s platnou kvalifikací min. Trenér žactva (TŽ).

d) smluvní trenér AP

e) je trenérem atletiky s platnou kvalifikací min. Trenér atletických přípravek (TAP)

#### 14.9.2 Trenéři SpS DP

a) vedoucí trenér je trenérem atletiky s kvalifikací min. 3. třídy,

b) smluvní trenér je trenérem atletiky s kvalifikací min. trenér žactva (TŽ).

14.9.3 Pokud trenér nesplňuje předepsané kvalifikační předpoklady, může mu být od ČAS udělena výjimka pro trenérskou činnost – zpravidla na přechodné období do nejbližšího školení.

14.9.4 Ostatní trenéři podílející se na zajištění specializované sportovní přípravy (atletického tréninku) atletů SpS musí mít platnou trenérskou kvalifikaci min. Trenér žactva, u AP min. Trenér atletických přípravek.

### 15. Hodnocení činnosti SpS

#### 15.1 Hodnocení činnosti SpS provádí

a) KAS/PAS – min. 1x ročně (zpravidla v říjnu/listopadu příslušného roku formou oponentur),

b) ČAS – min. 1x ročně (zpravidla v říjnu/listopadu příslušného roku formou oponentního řízení).

Forma oponentního řízení je stanovena ČAS pro příslušný rok.

15.2 Podkladem pro hodnocení činnosti SpS je vypracované písemné hodnocení za uplynulé období dle požadavků ČAS. Hodnocení zpracovává AO (zástupce AO) ve spolupráci s vedoucím trenérem SpS (popř. ZŠ) a zasílá v písemné a elektronické podobě na ČAS a KAS/PAS do určeného data.

Součástí písemného hodnocení jsou výsledky testů obecné pohybové výkonnosti (viz čl. II., bod 6.1.1.a) a testů speciální atletické výkonnosti (čl. III., bod 11 c) všech zařazených atletů.

## 16. Výsledná kritéria pro hodnocení činnosti SpS

- a) celkový počet atletů v SpS (zejména starší a mladší žactvo)  
Za člena SpS je považován atlet, který splní následující podmínky:
  - vykazuje dobrý zdravotní stav (viz čl. III., bod 8.3 b)
  - účastní se pravidelně sportovní přípravy (viz čl. III., bod 11), v případě dlouhodobé nemoci či zranění předloží vedoucí trenér potvrzení při oponentním řízení
  - splní požadavky obecných pohybových testů (viz čl. III., bod 13c),  
Pozn.: výjimky z uvedeného jsou projednávány při oponentním řízení.
- b) trenérské zabezpečení atletů SpS kvalifikovanými trenéry,
- c) předání členů SpS do navazujících článků (SCM, SG),
- d) plánování a vyhodnocení sportovní přípravy atletů SpS,
- e) zapojení atletů SpS do soutěží řízených ČAS (účast na soutěžích jednotlivců a družstev – důraz kladen na krajské přebory a MČR).
- f) sledování výkonnosti – testy obecné pohybové výkonnosti a testy speciální atletické výkonnosti,
- g) sledování atletů v navazujících kategoriích,
- h) organizace soutěží a akcí pro mládež,
- i) administrativní úkony, účast na seminářích ČAS.

## 17. Kontrolní činnost

Kontrolní činnost provádí

- a) ČAS
  - v oblasti obsahové, organizační a metodické prostřednictvím svazového trenéra mládeže a vedoucího trenéra SCM,
  - v oblasti ekonomické prostřednictvím ekonomické komise ČAS,
- b) KAS
- c) AO
  - dodržování pracovních povinností vedoucího trenéra SpS, SpS DP popř. smluvních trenérů SpS, vedoucího trenéra AP, popř. smluvních trenérů AP prostřednictvím pověřeného zástupce AO.

Při zjištění nedostatků v písemném hodnocení, které slouží mj. jako podklad pro určení dotace na činnost SpS, tj. uvedení nepravdivých údajů, je možno dotaci na činnost SpS zkrátit dle uvážení ČAS.

Při zjištění závažných nedostatků v činnosti SpS může dojít ke snížení dotace na činnost popř. k jeho vyřazení ze systému podpory.

Návrh na úpravu dotace na činnost a návrh na vyřazení ze systému SpS projednává KM a předkládá PČAS ke schválení.

- A. SpS AO – sportovní středisko u atletického oddílu/klubu (AO) bez návaznosti na konkrétní základní školu (ZŠ). SpS AO vyvíjí svojí činnost u příslušného AO bez

návaznosti na konkrétní základní školu. Atleti zařazení do tohoto střediska jsou zpravidla žáky ZŠ ze spádových oblastí. Činnost, řízení a kontrola činnosti SpS AO se řídí podmínkami uvedenými v článku III. bod A. Sportovní střediska.

B. SpS ST – sportovní středisko u atletického oddílu/klubu s návazností na konkrétní základní školu (ZŠ), středisko se sportovní třídou (ST)

1. Všeobecná ustanovení

- a) SpS ST je sportovní středisko s vazbou na konkrétní základní školu,
- b) sportovní středisko s návazností na konkrétní základní školu (SpS ST) je forma SpS, u které je smluvním vztahem (dohodou) AO – ZŠ – ČAS podchycena jeho činnost. Předpokládá se návaznost na konkrétní ZŠ (dále jen ZŠ),
- c) doporučuje se, aby min. 30 atletů SpS ST bylo žáky spolupracující ZŠ,
- d) v SpS ST jsou zařazení pouze žáci do věku 15ti let (viz bod 5). Žáci a žákyně 9. ročníků, kteří v daném školním roce přecházejí do vyšší závodní kategorie (dorost), mohou být členy SpS ST pouze do 31. 12. příslušného kalendářního roku,
- e) při malém počtu žáků ST zařazených do SpS ST, je AO povinen doplnit SpS ST dalšími talentovanými atlety tak, aby byl naplněn doporučený počet členů SpS (viz čl. III., bod 7.).

Atletů nemusí být žáky spolupracující ZŠ,

- f) vlastní činnost, řízení a kontrola činnosti se řídí podmínkami uvedenými v čl. II. Bod A.

Sportovní střediska, doplněné o podmínky uvedené níže,

- g) pro potřeby SpS ST zůstává označení sportovní třída (dále jen ST).

2. Vlastní ustanovení pro sportovní třídy (ST)

- a) ST vyvíjejí svou činnost na druhém stupni základních škol od 6. do 9. postupného ročníku, do ST je doporučeno zařazovat žáky na základě výběrového řízení nebo náboru. To provádí AO ve spolupráci se ZŠ (může být spojeno s výběrem do SpS). Základem výběrového řízení je doporučená testová baterie obecných a speciálních testů (viz čl. II., bod 6.1.1 a) a čl. III., bod 11 c)
- b) Prospěchové kritérium určuje ZŠ,
- c) vzdělávací proces na ZŠ, kde jsou zřízeny ST, probíhá podle učebních plánů platných vzdělávacích programů a podle školních vzdělávacích programů, zpracovaných na základě Rámcového vzdělávacího programu (RVPZV),
- d) specializovanou sportovní přípravu (atletický trénink) žáků ST zabezpečuje spolupracující AO prostřednictvím svých trenérů s platnou kvalifikací,
- e) ČAS, AO a ZŠ (popř. zřizovatel ZŠ) uzavírají dohodu (smlouvu) o spolupráci při zabezpečení vyučovacího procesu a sportovní přípravy žáků ST (atletů SpS ST). Dohodu předkládá AO ke schválení ostatním subjektů. Dohoda řeší povinnosti ČAS, AO, ZŠ (popř. zřizovatele ZŠ) a rozdělení kompetencí.

### 3. Diskolace sportovních tříd ST jsou:

- na ZŠ s dobrými prostorovými podmínkami (tělocvičny, školní atletické hřiště s umělou dráhou a sektory pro technické disciplíny) a s kvalitním personálním obsazením pedagogického sboru (aprobovaní učitelé TV, případně s trenérskou kvalifikací),
- v místě, kde vyvíjí činnost atletický oddíl, který personálně zabezpečí sportovní přípravu žáků ST kvalifikovanými trenéry podle požadavků ČAS, má vhodné prostory pro sportovní trénink žáků ST (zpravidla atletický stadion s umělou dráhou a sektory pro technické disciplíny).

### 4. Doporučení pro základní školu pro zajištění činnosti ST

- a) vytváří organizační a prostorové podmínky pro realizaci rozšířené výuky TV a sportovní přípravy na základě dohody o spolupráci uzavřené mezi AO, ČAS a ZŠ (popř. zřizovatelem ZŠ),
- b) soustředí žáky zpravidla do jedné třídy v ročníku (třída s rozšířenou výukou TV - „Sportovní třída“),
- c) při malém počtu zařazených atletů, může být třída doplněna – nejlépe o sportovně talentované žáky z jiných sportů,
- d) zabezpečí ve ST rozšířenou výuku tělesné výchovy na základě ŠVP. Při vlastní tvorbě učebního plánu pro žáky ST škola spolupracuje s AO (prostřednictvím vedoucího trenéra SpS) tak, aby byl vytvořen potřebný vhodný denní režim těchto žáků (propojení učebního procesu a sportovní přípravy),
- e) vytváří podmínky pro spolupráci trenérů atletiky s učiteli TV, s třídními učiteli a rodiči žáků, informuje sportovní klub o závažnějších prospěchových a kázeňských problémech žáků,
- f) do ročního plánu práce (případně do ŠVP) doporučeno zařadit 2 sportovní soustředění pro žáky ST (zpravidla týdenní – jarní a podzimní),
- g) dle možností pověřit funkce třídního učitele u ST pedagoga s aprobační TV,
- h) může zřídit poradní orgán ředitele školy – Radu sportovních tříd (složení: zástupce vedení školy, třídní učitelé, učitelé TV, vedoucí trenér ST, zástupce atletického oddílu/klubu, lékaře a zástupce rodičů),
- i) informuje zřizovatele ZŠ o činnosti ST.

### 5. Povinnosti AO pro zajištění činnosti SpS ST

- a) provádí nábor a výběr talentovaných žáků do ST,
- b) zabezpečuje specializovanou sportovní přípravu žáků ST kvalifikovanými trenéry,
- c) spolupracuje prostřednictvím vedoucího trenéra SpS s vedením ZŠ při tvorbě plánů sportovní přípravy a zabezpečení účasti žáků v soutěžích,
- d) s písemným souhlasem rodičů informuje školu o závažnějších kázeňských, tréninkových a zdravotních problémech žáků ST,
- e) zajišťuje personálně společně se ZŠ sportovní soustředění žáků ST, podílí se na jejich obsahové náplni a vlastní organizaci,
- f) uzavírá s ČAS a ZŠ (popř. zřizovatelem ZŠ) dohodu o činnosti SpS ST.

## 6. Povinnosti ČAS při zajištění činnosti SpS ST

Podporuje činnost konkrétní ST dohodnutou formou – obsaženo v dohodě (smlouvě) AO – ZŠ – ČAS.

## 7. Řízení ST

Na řízení činnosti ST se podílí ČAS, AO a ZŠ dle svých kompetencí uvedených výše.

## C. Sportovní středisko – doplňkové pracoviště (SpS DP)

Pro SpS DP platí všechna ustanovení uvedená v Článcích I – V pokud není uvedeno jinak.

Konkrétní oddíl, u kterého bude zřízeno SpS DP, určí KAS/PAS. Při výběru DP v jednotlivých krajích se doporučuje postupovat dle interních kritérií (zohlednit členskou základnu v oddílu/klubu – doporučené počty: min. 15 atletů staršího a mladšího žactva a 20 atletů v přípravce), účast v soutěži jednotlivců a družstev v kraji). Poradcem při vybírání konkrétního DP je vedoucí trenér SCM.

SpS DP jsou zřizována na jeden kalendářní rok, v listopadu příslušného roku bude provedeno hodnocení (oponentury) na úrovni KAS/PAS a ČAS a navrženy případné změny dislokace.

## D. Atletické přípravy (AP)

### 1. Poslání a cíle atletické přípravy

- a) projekt AP vytváří podmínky pro systematické trenérské působení u kategorie nejmladšího žactva,
- b) AP zabezpečuje přípravu nejmladšího žactva (1. stupeň ZŠ, výjimečně předškolní věk) při AO, kde je zřízeno SpS. Trénink AP se realizuje na atletickém stadionu příslušného AO, popř. u spolupracující ZŠ. Žactvo v atletické přípravce nemusí být pouze žáky spolupracující ZŠ (u SpS ST).

### 2. Zřizování atletické přípravy

AO, při kterém je zřízeno SpS, je povinen zřídit atletickou přípravku.

### 3. Organizace atletické přípravy

- a) AP vyvíjí svou činnost zpravidla 1 – 2x týdně cca 1 – 1,5 h,
- b) trénink AP probíhá na atletickém stadionu příslušného AO popř. u spolupracující ZŠ,
- c) doporučený počet žáků v AP: 44 zpravidla 20 – 25 žáků 1., 2. a 3. třída, 20 – 25 žáků 4. a 5. třída,
- d) obsahově je sportovní příprava v AP přizpůsobena této věkové kategorii.

### 4. Nábor atletů do AP

Provádí příslušný AO v průběhu roku. Při větším počtu zájemců o členství v AP, doporučuje ČAS stanovit vnitřní oddílová/klubová kritéria pro zařazení.

## 5. Povinnosti a kompetence odpovědných subjektů pro zajištění činnosti AP

### 5.1. Atletický oddíl/ klub

- a) zajišťuje všechny náležitosti nutné pro činnost AP (smlouvy s trenéry, smlouvy o pronájmu prostor, pojištění aj.),
- b) odevzdává seznam členů AP jako součást seznamu členů SpS (viz Článek III. bod 5., Evidence členů SpS),
- c) zasílá min. 1x ročně informaci o činnosti AP (v termínu, formátu a struktuře dle požadavků ČAS), např. článek, fotky aj.,
- d) AO je povinen dodat další doplňující informace o AP dle požadavků ČAS.

### 5.2. Český atletický svaz

- a) řídí metodicky činnost AP,
- b) provádí kontrolu činnosti AP.

## 6. Řízení atletické přípravy

Na řízení činnosti AP se podílí ČAS a AO dle svých kompetencí uvedených výše.

## 7. Personální zabezpečení

- a) trenérsky zabezpečuje atletickou přípravku AO kvalifikovaným trenérem (kvalifikovanými trenéry)
  - vedoucí trenér AP min. Trenér žactva (TŽ)
  - smluvní trenér AP min. Trenér atletických přípravek (TAP)
- b) AO stanoví vedoucího trenéra AP, popř. smluvní trenéry AP. Vedoucí trenér SpS nesmí být zároveň vedoucím ani smluvním trenérem AP. Smluvní trenér SpS může být vedoucím trenérem AP nebo smluvním trenérem AP,
- c) AO (TJ) uzavírá pracovní smlouvu (dohodu o provedení práce) s vedoucím trenérem AP, popř. smluvními trenéry. Smlouva obsahuje vymezení povinností trenéra AP (smluvních trenérů AP)

## 8. Soutěže

AO, při kterém jsou zřízeny AP, se doporučuje zapojit do soutěže atletických přípravek, pokud je ve městě popř. kraji zavedena.

AP je doporučeno se zúčastnit korespondenční soutěže přípravek ČAS. Případné výsledky zasílá vedoucí trenér AP na ČAS.

## 9. Členství v atletické přípravce

Součástí členství v AP (SpS) je přihláška do AP se souhlasem zákonného zástupce se zařazením do SpS, zpracováním a evidencí osobních údajů žáka (atleta). Součástí přihlášky je lékařské potvrzení. Formulář (přihlášku) vytvoří a eviduje AO.



## Článek IV.

### Ekonomického zabezpečení činnosti sportovních středisek

#### 1. MŠMT

Vydává „Rozhodnutí o poskytnutí neinvestiční dotace ze státního rozpočtu ČR v oblasti sportu“, kde stanoví výši dotace pro Program II – Sportovně talentovaná mládež včetně sportovních středisek.

#### 2. Český atletický svaz

- a) schválením rozpočtového záměru stanoví výši příspěvku na činnost sportovních středisek (SpS AO, SpS ST i SpS DP),
- b) uzavře s TJ, atletickým oddílem (klubem) „Smlouvu o použití neinvestiční dotace ze státního rozpočtu ČR na podporu činnosti sportovních středisek“ (dále jen Smlouva),
- c) na základě uzavřené Smlouvy převádí TJ, atletickému oddílu (klubu) zpravidla měsíčně zálohy na činnost sportovních středisek,
- d) na základě podkladů od TJ, atletického oddílu (klubu) provádí souhrnné vyúčtování dotace.

#### 3. TJ, atletický oddíl (klub)

Zodpovídá za využití poskytnuté dotace dle podmínek stanovených ve Smlouvě.

## Článek V.

### Závěrečná ustanovení

1. Dle těchto prováděcích pokynů postupují výše jmenovaní účastníci projektu SpS.
2. Tyto prováděcí pokyny nabývají účinnosti dne 1. ledna 2014

# SPORTOVNÍ GYMNÁZIA

(souhrn informací k činnosti Sportovních gymnázií s kmenovým sportem atletika)

## Článek I.

### Všeobecná ustanovení

1. Cílem je podporovat činnost sportovně talentovaných žáků, zejména jejich sportovní přípravu, formou diferencovaných vícenákladů. Jedná se o podporu nad rámec zajištění vzdělávání, kterým se dosahuje stupně středního vzdělání s maturitní zkouškou a uskutečňuje se na školách s oborem gymnázium se sportovní přípravou (dále jen SG), nad rozsah standardního normativu.
2. SG s kmenovým sportem atletika zajišťují přípravu sportovně talentovaných žáků v tomto sportu na základě školního vzdělávacího programu (dále jen ŠVP), vypracovaného jednotlivými SG podle rámcového vzdělávacího programu (dále jen RVP), který je součástí národního programu vzdělávání (dále jen NPV).
3. SG, atletický oddíl/klub (dále jen AO) a Český atletický svaz (dále jen ČAS) uzavírají dohodu o vzájemné spolupráci.

## Článek II.

### Výběr, zařazení a přeřazení žáků studijního oboru Sportovní příprava na SG

1. Výběr
  - a) provádí trenéři SG celoročně na náborových soutěžích pořádaných SG nebo ČAS, dále ve spolupráci s učiteli TV na ZŠ a vlastním aktivním působením v atletických klubech v regionu,
  - b) do SG se mohou hlásit i další žáci, kteří mají zájem o studium spojené se sportovní přípravou, kteří nebyli předem vytipováni.
2. Zařazení

O zařazení žáka do SG rozhoduje ředitel školy na základě přijímacího řízení, které se řídí §59 až §63 školského zákona a vyhláškou č. 671/2004 Sb., včetně talentových zkoušek a zdravotní způsobilosti potvrzené tělovýchovným lékařem.
3. Přeřazení
  - a) do prvního ročníku studia oboru Sportovní příprava je přijímán žák s vědomím, že v případě neplnění výkonnostních kritérií, ztrátě výkonnosti, zdravotních důvodů, neuspokojivém prospěchu či chování nebo z jiných vážných důvodů, může být doporučeno přeřazení ředitelem školy na jiný studijní obor,

- b) přeřazení žáka ze studijního oboru Sportovní příprava je v kompetenci ředitele školy. O doporučení na přeřazení žáka ze studijního oboru Sportovní příprava informuje žáka ředitel gymnázia; u nezletilých žáků zákonného zástupce žáka.

### Článek III.

#### Personální zabezpečení studijního oboru Sportovní příprava na SG

1. Zástupcem ředitele pro studijní obor Sportovní příprava je pedagog, který splňuje podmínky odborné a pedagogické způsobilosti pro výuku tělesné výchovy daného typu školy a odpovídá (spolu s ředitelem školy) za řízení, bezpečnost, koordinaci, kontrolu studijního oboru Sportovní příprava.
2. Na doporučení či po dohodě s ČAS přijímá ředitel školy do pracovního poměru pedagogické pracovníky s odpovídající kvalifikací k zabezpečení výuky studijního oboru Sportovní příprava pro kmenový sport atletika.
3. ČAS doporučuje pro výkon funkce trenérů – pedagogických pracovníků škol nejvyšší trenérskou kvalifikaci (1. třída). V souladu se zákonem 561/2004 Sb. o předškolním, základním, středním, vyšším odborném a jiném vzdělávání (školský zákon) a zákonem 563/2004 Sb. o pedagogických pracovnících lze uznat i nižší trenérskou kvalifikaci. V případě nižší kvalifikace je též doporučeno zvýšení kvalifikace do 2 let. ČAS organizuje další odborné vzdělávání trenérů působících ve SG.
4. Ředitel školy může jmenovat pro každý kmenový sport vedoucího nebo hlavního trenéra.
5. Trenéři vypracovávají roční tréninkové plány v souladu se ŠVP, rozpracovávají pro své tréninkové skupiny měsíční a týdenní programy a vedou povinnou pedagogickou dokumentaci.
6. Počty trenérů atletiky a velikost úvazků stanoví ředitel školy podle počtu žáků kmenového sportu atletika a rozsahu studijního oboru Sportovní příprava. Počty žáků kmenového sportu atletika na 1 trenéra stanovuje každoročně MŠMT.
7. Doporučená (popř. minimální) přímá vyučovací povinnost trenérů je 21 – 26 hodin týdně.
8. Organizační řád stanoví povinnosti trenérů a dalších pracovníků pro opatření bezpečnosti v době výuky Sportovní přípravy.
9. Ředitel školy jmenuje Sportovní radu jako poradní orgán vedení gymnázia. Rada je zpravidla složena z vedení školy, zástupců trenérů a třídních učitelů tříd studijního oboru Sportovní příprava.
10. ČAS doporučuje účast/členství vedoucího trenéra SG v trenérských radách zřizovaných při KAS/PAS a AO....

### Článek IV.

#### Ekonomické zabezpečení studijního oboru Sportovní příprava na SG

Finanční účelové prostředky pro SG jsou součástí uzavřeného systému státní podpory péče o sportovně talentovanou mládež poskytované formou rozvojového programu MŠMT pro rok

2014 „Podpora přípravy sportovních talentů na školách s oborem gymnázium a gymnázium se sportovní přípravou“ prostřednictvím krajských úřadů dle §8 zák. č. 564/1990 Sb. o státní správě a samosprávě ve školství, v platném znění a v souladu s §28 odst. 6 zák. č. 250/2000 Sb. o rozpočtových pravidlech územních rozpočtů, v platném znění, jsou distribuovány jednotlivým školám. Použití finančních účelových prostředků upřesňuje „Metodický pokyn pro hospodaření s neinvestičními dotacemi ze státního rozpočtu ČR ve Sportovních gymnáziích a gymnáziích s třídami se studijním oborem Sportovní příprava pro daný rok“.

1. Finanční účelové prostředky jsou použity na mzdy trenérů, náhrady mezd, sociální a zdravotní pojištění a na ostatní neinvestiční výdaje (dále jen ONIV). Finanční účelové prostředky pro ONIV doporučujeme diferencovat podle interních výkonnostních kritérií.
2. ONIV lze použít k zabezpečení sportovní přípravy podle „Metodického pokynu pro hospodaření s neinvestičními dotacemi ze státního rozpočtu ČR ve sportovních gymnáziích a gymnáziích s třídami se studijním oborem sportovní příprava pro daný rok“.
3. Ředitel SG zodpovídá za správné využití finančních účelových prostředků.
4. SG hradí z rozpočtů zřizovatele náklady na provoz vlastních sportovních zařízení a zařízení pro regeneraci.
5. Investiční dotaci na stroje a zařízení, které jsou v majetku sportovních oddílů, klubů či ČAS, využívané SG k zabezpečení studijního oboru Sportovní příprava, může MŠMT poskytnout škole dle rozpočtových možností. Škola zpracovává žádost o investiční dotaci ze státních prostředků a prostřednictvím sportovních svazů nebo sportovních klubů ji zasílá v daných termínech MŠMT.
6. V případě neplnění výkonnostních kritérií, ztrátě sportovní výkonnosti, ze zdravotních důvodů nebo z jiných vážných důvodů, ztrácí žák nárok na finanční příspěvek k zabezpečení sportovní přípravy.

## Článek V.

### Zdravotní zabezpečení

Na lékařsko-pedagogickém sledování, funkčním vyšetření a regeneraci žáků se podílí škola ve spolupráci s atletickými kluby a oddíly.

## Článek VI.

### Hodnocení a kontrolní činnost

1. SG podléhají kontrolní činnosti České školní inspekce. Pracovník České školní inspekce zpravidla přizve ke zhodnocení studijního oboru Sportovní příprava, zástupce odboru sportu a tělovýchovy MŠMT a pracovníka ČAS.

2. Zodpovědný trenér atletiky na SG vypracovává hodnocení činnosti SG za uplynulý roční tréninkový cyklus (dále jen RTC) dle požadavků ČAS a plán na další RTC.
3. ČAS sleduje sportovní výkonnost žáků v průběhu RTC.
4. ČAS v rámci oponentního řízení vyhodnocuje činnost SG (atletiky) za uplynulý RTC a schvaluje roční tréninkové plány pro další RTC pro kmenový sport atletika studijního oboru Sportovní příprava na SG.
5. Využití účelových finančních prostředků poskytnutých ze státního rozpočtu SG je kontrolováno příslušnými kontrolními útvary a pověřenými pracovníky MŠMT.

## Článek VII.

### Závěrečná ustanovení

„Soubor informací k optimalizaci činnosti Sportovních gymnázií a gymnázií s třídami se studijním oborem Sportovní příprava nabývá účinnosti s platností přijetí nového školského zákona.“

# SPORTOVNÍ CENTRUM MLÁDEŽE

(prováděcí pokyn ČAS k činnosti Sportovních center mládeže atletiky)

## Článek I.

### Všeobecná ustanovení

#### 1. Úvodní ustanovení

Sportovní centrum mládeže (dále jen SCM) je základním článkem systému talentované mládeže Českého atletického svazu (dále jen ČAS), vyvíjející svou činnost na území Pražského atletického svazu (dále jen PAS) či krajského atletického svazu (dále jen KAS).

#### 2. Poslání a úkoly SCM

- a) výběr sportovně talentované mládeže ve věkové kategorii 15 (výjimečně 14 – 19 let, (dále jen talentovaná mládež),
- b) odborné vedení sportovní přípravy talentované mládeže,
- c) koordinace činnosti péče o talentovanou mládež v atletických oddílech (dále jen AO) organizovaných v KAS a PAS,
- d) vytvoření podmínek pro systematické trenérské působení u talentované mládeže v AO,
- e) vytvoření ekonomicko-organizačních podmínek pro zabezpečení sportovní přípravy talentované mládeže v atletice.

## Článek II.

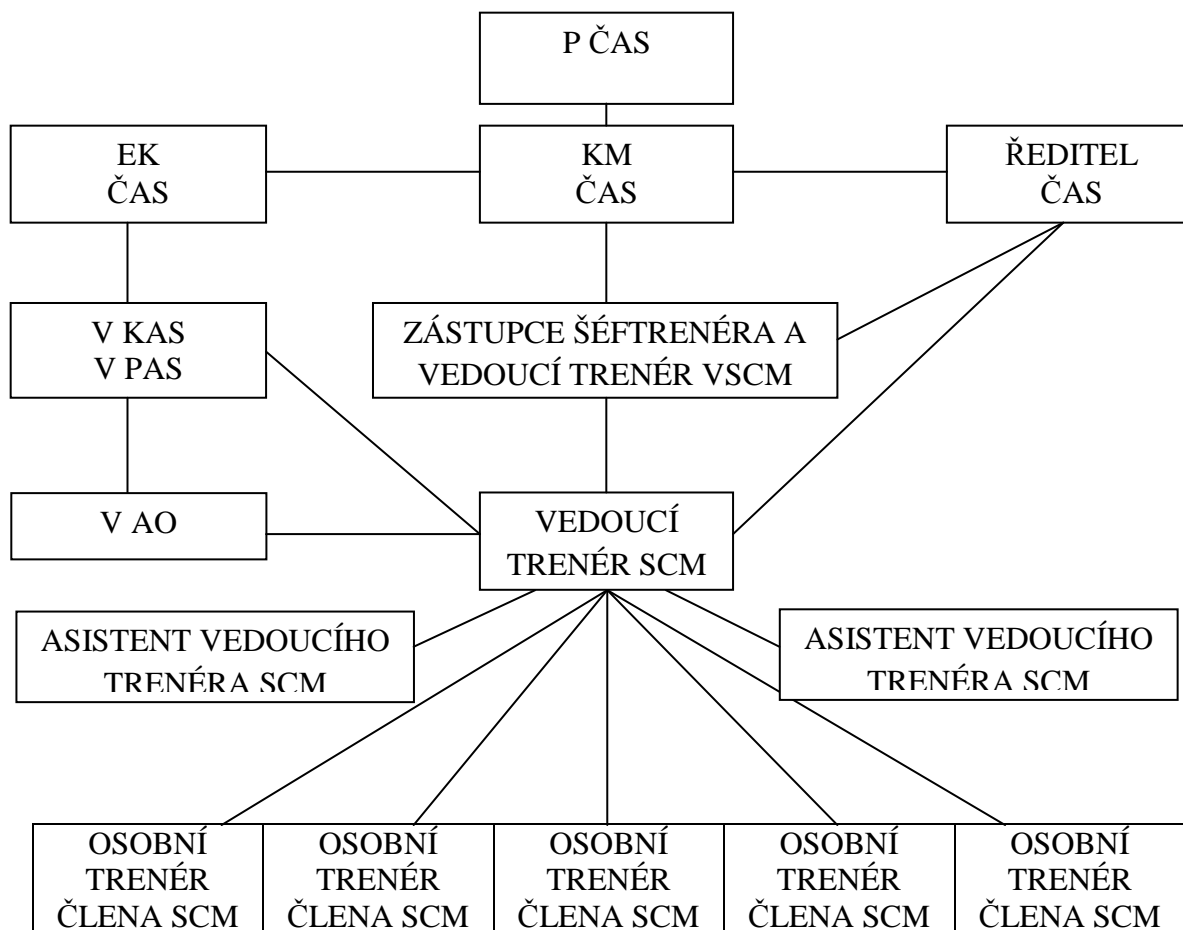
### Zřizování SCM

1. Sídlem SCM je AO v KAS či PAS a ČAS.
2. Činnost SCM je zabezpečována prostřednictvím dislokovaných pracovišť vedoucími trenéry SCM.
  - a) dislokovaným pracovištěm se rozumí sídlo AO, u kterého trenérsky působí vedoucí trenér SCM,
  - b) dislokovaná pracoviště jsou umístěna takto:
    - 1 pracoviště v každém ze 14 krajů České republiky (v Praze a Moravskoslezském kraji jsou umístěna 2 dislokovaná pracoviště).

Projekt SCM počítá s činností **16 vedoucích trenérů SCM** z povolání, kteří jsou zaměstnanci ČAS, 50 asistentů vedoucích trenérů SCM, majících s ČAS dohodu o pracovní činnosti (DPČ) a variabilního počtu **osobních trenérů členů SCM**. V jednom dislokovaném pracovišti může působit pouze jeden vedoucí trenér SCM.

## Článek III. Organizace SCM

### Organizační struktura SCM



## Článek IV.

### Činnost, řízení a plánování SCM

#### 1. Povinnosti a kompetence odpovědných subjektů pro zajištění činnosti SCM

**1.1. Předsednictvo ČAS** (dále jen P ČAS) prostřednictvím odborných komisí ČAS – zejména komise mládeže (dále jen KM ČAS) a dalších (trenérská rada – dále jen TR ČAS, ekonomická komise – dále jen EK ČAS, metodická komise – dále jen MK ČAS) zabezpečuje:

- 1.1.1. vyčlenění finančních prostředků od MŠMT určené na krytí:
  - a) mzdových nákladů pro vedoucí trenéry SCM,
  - b) finančních odměn pro asistenty vedoucích trenérů SCM
  - c) finančních odměn pro osobní trenéry členů SCM,

d) nákladů spojených se zabezpečením sportovní přípravy členů SCM, včetně preventivních sportovních prohlídek a nákladů na hospodářsko – správní výdaje.

1.1.2. Další odborné vzdělávání vedoucích trenérů SCM, asistentů vedoucích trenérů SCM a osobních trenérů atletů zařazených v SCM.

## **1.2. KAS / PAS**

- a) spravuje finanční prostředky poskytnuté ČAS na zabezpečení činnosti SCM,
- b) podílí se na řízení činnosti SCM. (viz bod 2.1.c)

## **1.3. Atletický oddíl/klub**

- a) atletické oddíly/kluby, u kterých působí vedoucí trenéři SCM, vytváří pro tyto trenéry podmínky pro výkon funkce a umožňují jim využívat kancelář, telefonické a jiné komunikační spojení, organizační a administrativní vybavení, dále vytváří dostatečné tréninkové podmínky. ČAS uzavírá s AO dohodu o zabezpečení pracovních podmínek pro vedoucí trenéry SCM zpravidla na 1 rok,
- b) atletické oddíly a kluby, u kterých působí asistenti vedoucích trenérů SCM, vytvářejí zejména dostatečné tréninkové podmínky a poskytují základní administrativní a sociální zázemí,
- c) atletické oddíly/kluby, jejichž členové jsou zařazeni do SCM, vytváří především tréninkové a závodní podmínky.

## **2. Řízení SCM**

### **2.1. Činnost SCM je řízena**

- a) zástupcem šéftrenéra po stránce odborné a organizační,
- b) ekonomem ČAS po stránce ekonomické,
- c) výborem KAS/PAS (dále jen V KAS/PAS) po stránce organizační a ekonomické v rámci jednotlivých krajů
  - spravuje poskytnuté finanční prostředky podle pokynů EK ČAS,
  - jmenuje poradní orgán vedoucího trenéra SCM (trenérská rada KAS/PAS),
  - připomínkuje návrh na zařazení členů do SCM pro následující období.

### **2.2. Vedoucí trenér SCM je řízen**

- a) ředitelem ČAS po stránce pracovně – právní,
- b) zástupcem šéftrenéra ČAS po stránce obsahové a organizační,
- c) předsedou KAS/PAS v oblasti organizace a ekonomiky v rámci jednotlivých krajů,
- d) pověřeným pracovníkem AO při dodržování pracovní kázně.

### **2.3. Člen SCM je řízen**

- a) osobním trenérem z pohledu kvality tréninkového procesu a závodní činnosti,
- b) vedoucím trenérem SCM prostřednictvím osobního trenéra ve spojení správy a povinnostmi člena SCM.



#### **2.4. Asistent vedoucího trenéra SCM je řízen**

- a) ředitelem ČAS po stránce pracovně – právní,
  - b) vedoucím trenérem SCM po obsahové a organizační stránce
- asistenty vedoucích trenérů navrhují do 30. 10. příslušného roku vedoucí trenéři SCM ve stanoveném počtu za svůj region a zasílají na ČAS (zástupci šéftrenéra) a na příslušný KAS / PAS,
  - KAS/PAS projedná seznam navržených, případně navrhne změny či doplnění seznamu a odsouhlasený návrh, vč. navržených změn zasílá KAS/PAS na ČAS do 30. 11. příslušného roku
  - na návrh komise mládeže schvaluje P ČAS konečný seznam asistentů VT SCM do 15. 12. příslušného roku

#### **2.5. Osobní trenér SCM musí mít platnou trenérskou kvalifikaci – trenér atletiky ČAS**

- a) vedoucím trenérem SCM po obsahové a organizační stránce,
- b) v AO (trenérskou radou, předsedou nebo pověřeným pracovníkem AO).

### **3. Plánování činnosti SCM**

#### **3.1. Plán činnosti SCM pro roční tréninkový cyklus (RTC)**

- Plán činnosti SCM pro následující RTC zpracovává vedoucí trenér SCM podle předepsané osnovy ČAS. Plán předkládá výboru AO a V KAS/PAS a odevzdává ke schválení na ČAS společně s hodnocením činnosti.

#### **3.2. Měsíční plán činnosti (práce) vedoucího trenéra SCM**

- a) zpracovává vedoucí trenér SCM a specifikuje dle požadavků ČAS:
  - trenérské působení,
  - administrativní a organizační činnost,
  - závodní činnost,
  - místa a časy výkonu činnosti.
- b) vedoucí trenér SCM předkládá měsíční plán práce ke schválení V AO (zpravidla předsedovi), dává na vědomí V KAS/PAS (předsedovi) a předkládá (zasílá) ke schválení na sekretariát ČAS do 25. dne daného měsíce,
- c) vedoucí trenér SCM zasílá do 25. dne daného měsíce ČAS evidenci docházky za uplynulý měsíc s podpisem zástupce AO (zpravidla předsedy) a razítkem AO, u kterého je SCM zřízeno.

#### **3.3. Měsíční plán činnosti (práce) asistenta vedoucích trenéra SCM**

Asistent vedoucího trenéra SCM předkládá měsíční plán práce vedoucímu trenérovi SCM. Součástí plánu práce je přímé trenérské vedení, závodní činnost (organizace, účast, výsledky), účast na výcvikových táborech a místa a časy výkonu činnosti.

## **Článek V. Personální zabezpečení činnosti SCM**

### **1. Obecné zásady**

- a) činnost SCM je zabezpečena vedoucími trenéry center, asistenty vedoucích trenérů SCM a osobními trenéry zařazených závodníků,
- b) při výběru na pracovní místo vedoucího trenéra SCM je v jednotlivých krajích vypsáno výběrové řízení. Kandidáty posuzuje KM ČAS, jmenování podléhá schválení P ČAS. V KAS/PAS slouží jako poradní orgán.

### **2. Kvalifikační předpoklady pro výkon funkce vedoucího trenéra SCM**

Pro výkon funkce vedoucího trenéra SCM je předpokladem platná kvalifikace 1. třídy. Je možné uznat i platnou trenérskou kvalifikaci 2. třídy ve spojení s odbornou praxí v trvání min. 10 let, s výhledem získání trenérské kvalifikace 1. třídy v nejbližším možném termínu.

### **3. Kvalifikační předpoklady pro výkon funkce asistenta vedoucího trenéra SCM**

Pro výkon funkce asistenta vedoucího trenéra SCM je předpokladem platná kvalifikace min. 3. třídy. Dále:

- dlouhodobé a úspěšné vedení svěřenců zařazených v SCM
- dlouhodobé a úspěšné předávání svěřenců do SCM
- asistent VT nemůže být zároveň vedoucím trenérem SCM
- max. 1 trenér RSC na SCM (region), a to s podmínkou, že nedisponuje pracovní smlouvou v rozsahu plného úvazku (v rámci RSC)
- max. 1 trenér SG na SCM (region), a to s podmínkou, že nedisponuje pracovní smlouvou v rozsahu plného úvazku (v rámci SG)

Je doporučeno rovnoměrné rozmístění asistentů VT SCM v rámci působnosti SCM, samozřejmě s přihlédnutím ke kvalitě atletiky v daném místě.

### **4. Další předpoklady pro výkon funkce vedoucího trenéra SCM**

- a) přímé trenérské vedení sportovní přípravy atletů (trenérská praxe zejména v oblasti práce s mládeží),
- b) administrativně – organizační schopnosti (znalost práce s PC).

### **5. Pracovně právní vztahy**

#### **5.1. Obecné zásady**

- a) pracovně – právní vztahy se řídí obecně platnými ustanoveními uvedenými v Zákoníku práce,
- b) vedoucí trenéři jsou v hlavním pracovním poměru s ČAS,
- c) pracovní smlouvy s vedoucími trenéry SCM a asistenty VT SCM uzavírá ředitel ČAS,

## **5.2. Popis práce vedoucího trenéra SCM**

Realizuje vlastní činnost SCM dle požadavků ČAS, které vyplývají z poslání a úkolů SCM, podílí se zejména na výběru talentované mládeže příslušné věkové kategorie v kraji, navrhuje jejich členství v SCM.

### **5.2.1. Přímé trenérské působení**

- a) u skupiny kategorie dorostu a juniorů,
- b) u členů SCM na výcvikových táborech (dále jen VT) pořádaných SCM.

### **5.2.2. Organizační a administrativní práce**

- a) organizace činnosti SCM (vedení podrobné evidence a statistiky zařazených členů, evidence preventivních sportovních prohlídek),
- b) organizace VT a soustředění pořádaných SCM,
- c) zpracování hodnocení činnosti SCM za uplynulé období (RTC) a zpracování plánu činnosti SCM na období následující (RTC) dle požadavků ČAS včetně zpracování návrhu na zařazení závodníků,
- d) rozdělení přidělených finančních prostředků na činnost SCM, spolupráce s hospodářem KAS/PAS při likvidaci dokladů a při vyúčtování přidělené dotace na činnost SCM.

### **5.2.3. Koordinace činnosti SCM v kraji**

- a) spolupracuje s AO,
- b) úzce spolupracuje s dalšími články talentované mládeže v kraji (SpS, SG),
- c) spolupracuje s V KAS/PAS,
- d) spolupracuje s organizátory nemistrovských (náborových) atletických soutěží,
- e) intenzivně komunikuje s osobními trenéry závodníků zařazených do SCM.

**5.2.4.** Plní další organizační a administrativní úkoly dle požadavků ČAS, případně další úkoly dle požadavků AO a V KAS/PAS.

**5.2.5.** Denní a měsíční hodinový podíl přímého trenérského vedení, administrativní a organizační práce je variabilní a závisí na aktuální situaci.

**5.2.6.** Vedoucí trenér je povinen informovat členy SCM a jejich osobní trenéry o činnosti v SCM (plánované tréninkové kempy a soustředění, rozdělení finančních prostředků aj.).

**5.2.7.** Vedoucímu trenérovi SCM je doporučeno členství ve V AO, u kterého je SCM zřízeno, a členství ve V KAS/PAS (předseda trenérské rady).

**5.2.8.** Vedoucí trenéři SCM jsou povinni zřídit webové stránky a zodpovídají za obsah stránek, kde budou umístěny aktuální informace o činnosti SCM. Doporučuje se zřídit na stránkách KAS/PAS, popřípadě na zřízené stránce umístit odkaz.

**5.2.9.** Vedoucí trenéři SCM se aktivně podílejí na:

- a) odborném vzdělávání zařazených atletů distribucí tréninkových deníků, odborných textů a videomateriálů vydávaných ČAS,
- b) dopingové prevenci zařazených atletů předáváním aktuálních informací a vydaného materiálu, vztahujících se k této problematice.

### **5.3. Popis práce asistenta vedoucího trenéra SCM**

Realizuje vlastní činnost v tréninkové skupině, podílí se na vyhledávání talentované mládeže příslušné věkové kategorie v působnosti svého oddílu, navrhuje jejich členství v SCM, úzce spolupracuje s vedoucím trenérem SCM. -

#### **5.3.1. Přímé trenérské působení asistenta vedoucího trenéra SCM**

- a) vede svěřence začazené do SCM případně svěřence zařazené do VSCM
- b) podílí se na činnosti SCM v rámci oddílu a kraje spolupřátáním VT, společných tréninkových jednotek, testování, poradenským servisem v regionu svého působení,
- c) spolupracuje s vedoucím trenérem SCM v oblasti výběru a sledování talentů v kraji,
- d) spolupracuje s reprezentačními trenéry mládežnických výběrů při zajišťování výcvikových táborů a mezistátních utkání kategorií 15 – 19 let.

#### **5.3.2. Organizační a administrativní práce asistenta vedoucího trenéra SCM**

- a) organizace činnosti v oddíle, evidence výkonnosti svěřenců, organizace sportovních lékařských prohlídek pro zařazené atlety,
- b) organizace VT a soustředění pořádaných oddílem nebo SCM,
- c) sledování čerpání finančních prostředků na sportovní přípravu členů SCM,
- d) plní další organizační úkoly spojené s tréninkovou přípravou atletů SCM.

## **Článek VI.**

### **Výběr a zařazení atletů do péče SCM, kritéria pro zařazení.**

#### **1. Výběr do SCM**

- a) provádí vedoucí trenér SCM ve spolupráci s asistenty vedoucích trenérů SCM a osobními trenéry atletů AO v kraji,
- b) atleti jsou navrhováni k zařazení do SCM na základě níže uvedených kritérií,
- c) atleti jsou do SCM zařazováni s výhledem dlouhodobého sportovního (výkonnostního) růstu.

#### **2. Zařazení do SCM (setrvání v SCM)**

- a) do péče SCM mohou být zařazení všichni řádně registrovaní závodníci AO, přihlášených k činnosti v ČAS v působnosti PAS či KAS, ve věku **15 (výjimečně 14)** jež dovrší v zařazovacím období, na které jsou zařazováni,
- b) atleti jsou do SCM zařazováni 1x ročně z pravidla od 1. 1. příslušného roku,
- c) atleti jsou zařazováni do příslušné skupiny (A, B, C) dle výkonnosti v předešlém období (kritéria v příloze č. 1). Skupina se v průběhu období, na které je atlet zařazen, nemění (důvodem ke změně skupiny není ani výrazné zvýšení výkonnosti v halové sezóně příslušného roku),
- d) seznam může být po halové sezóně doplněn o atlety dorostenecké nebo juniorské kategorie, kteří prokážou mimořádné zlepšení výkonnosti. Návrh na dozařazení

- předkládá vedoucí trenér SCM **do konce února** příslušného roku. Návrh projedná a schvaluje KM ČAS,
- e) podmínkou zařazení do SCM na příslušný rok je absolvování **zdravotní sportovní prohlídky** (dále jen sportovní prohlídka). Atlet absolvuje sportovní prohlídku na vlastní náklady s možností využití příspěvku zdravotních pojišťoven, u členů SCM i z rozpočtu SCM pro příslušný kalendářní rok,
  - f) nezbytným předpokladem pro zařazení atleta do SCM na daný rok je odevzdání formuláře „Návrh na zařazení do SCM“. Formulář obsahuje mj. i vlastnoručně podepsaný **souhlas se zařazením** (v případě atleta/ky mladší/ho 18 let i souhlas a podpis zákonného zástupce). V případě neodevzdání příslušného formuláře pro zařazení (zpravidla do 15. 12. příslušného kalendářního roku) nebude atlet do SCM zařazen. Podepsané formuláře zůstávají v evidenci vedoucích trenérů SCM,
  - g) **návrh na zařazení** atletů kategorie **15 – 19 let (ve výjimečných případech ve věku 14 – 19 let)** předkládá vedoucí trenér SCM zástupci šéftrenéra ČAS do **16. 10 2014**. Seznam je projednán na V PAS/KAS (zpravidla při oponentním řízení),
  - h) seznam SCM pro následující rok schvaluje Komise mládeže (zpravidla začátkem prosince),
  - i) konečný seznam pro příslušný kalendářní rok je vytvořen až po jarním přestupním termínu. Dle tohoto seznamu je stanoven rozpočet SCM pro příslušný kalendářní rok (viz dále),
  - j) do SCM nelze zařadit atlety zařazené do RSC MŠMT ČR, MV ČR, MO ČR.

### **3. Kritéria pro zařazení do SCM a setrvání v SCM**

3.1. Zařazený atlet jednotlivé věkové kategorie musí splňovat tato kritéria:

- a) dobrý zdravotní stav, sportovní výkonnost – orientační výkonnostní kritérium (viz příloha č. 1) a dobrou tréninkovou kázeň,
- b) účast na MČR příslušné věkové kategorie, případně reprezentace ČR,
- c) ve výjimečných případech lze zařadit atleta na základě dohody mezi zástupcem šéftrenéra a vedoucím trenérem SCM.

Při zařazování do SCM je přihlíženo k postavení v českých tabulkách dané kategorie.

3.2. Atleti jsou zařazováni do tří skupin A, B, C, podle výkonnosti v předešlém roce takto:

#### **Skupina A:**

zpravidla atleti juniorské kategorie a talentovaní atleti dorostenecké kategorie kromě bodů

3.1. a) až b), splňující tato kritéria:

- a) splnění orientačního výkonnostního kritéria (dále o.v. k.) v dané disciplíně,
- b) umístění na MČR do 3. místa.
- c) reprezentace ČR (MS, ME, MS19, MS17, ME19, ME17, MU19, MU17, SP, EP)
- d) členové širšího výběru mládežnické reprezentace

### **Skupina B:**

zpravidla atleti dorostenecké a juniorské kategorie, závodníci žákovské kategorie vysoké výkonnosti kromě bodů 3.1. a) až b) , splňující tato kritéria:

- a) splnění o.v.k. v dané disciplíně,
- b) účast na MČR a postup do finále.
- c) umístění na 1. – 2. místě na MČR žáků v letní sezóně a účastníci MU 15

### **Skupina C:**

Atleti, kteří splňují kritéria uvedená v bodě 3.1., závodníci přeřazení ze skupin A nebo B z důvodu zranění, stagnace výkonnosti aj.

- 3.3. Při zařazování do jednotlivých skupin lze přihlídnout k umístění ve statistických tabulkách daného roku pro příslušnou disciplínu.
- 3.4. **Konečné rozhodnutí o zařazení atleta/ky do SCM bude na základě rozhodnutí KM ČAS.**

## **Článek VII.**

### **Zdravotní zabezpečení**

1. Každý člen SCM je povinen absolvovat sportovní prohlídku.
2. Ihned po schválení konečného seznamu SCM (zpravidla listopad příslušného roku) je vedoucí trenér SCM povinen navrhovaným atletům oznámit povinnost absolvování sportovní prohlídky. Před začátkem zařazovacího období (zpravidla k **15. 12.** příslušného roku) je vedoucí trenér SCM povinen zkontrolovat platnost sportovní prohlídky navrhovaných atletů. Pokud nebude mít atlet platnou sportovní prohlídku k tomuto datu, nebude zařazen do SCM pro příslušný kalendářní rok. Vedoucí trenér má povinnost dále vést evidenci sportovních prohlídek členů SCM a upozornit člena SCM na nutnost její obnovy (platí 1 rok). Člen SCM je povinen obnovit sportovní prohlídku tak, aby byla stále platná. Člen SCM, který nemá platnou sportovní prohlídku (nedojde k obnově) může být na základě této skutečnosti vyřazen z SCM – rozhoduje zástupce šéftrenéra na doporučení vedoucího trenéra SCM.

## **Článek VIII.**

### **Vyřazení z SCM**

1. Atleti jsou vyřazováni z SCM k **31. 12.** příslušného roku dle návrhu, který předkládá vedoucí trenér SCM.

2. Atleti mohou být z SCM vyřazeni kdykoliv během kalendářního roku na návrh vedoucího trenéra SCM (zejména z důvodů zanechání aktivní sportovní činnosti a/nebo neplatné sportovní prohlídky).
3. Atlet, který je během kalendářního roku (mimo podzimní zařazovací období) zařazen do RSC, je z SCM vyřazen k datu přijetí do RSC.

## **Článek IX.**

### **Ekonomické zabezpečení činnosti SCM**

#### **1. Struktura ekonomického zabezpečení činnosti SCM**

ČAS na základě přidělené dotace ze státního rozpočtu a schváleného rozpočtu Valnou hromadou ČAS nebo Výborem ČAS (dále jen V ČAS) na kalendářní rok garantuje činnost SCM v následujících položkách:

- 1.1. mzdy vedoucích trenérů SCM,
- 1.2. finanční odměny asistentů vedoucích trenérů SCM,
- 1.3. jednorázové odměny osobních trenérů členů SCM,
- 1.4. výdaje na sportovní přípravu
  - a) preventivní sportovní prohlídky,
  - b) sportovní příprava atletů zařazených do SCM.
- 1.5. hospodářsko – správní výdaje

#### **2. Zabezpečení sportovní přípravy**

- a) na základě schváleného rozpočtu ČAS se uzavírá smlouva s KAS/PAS o poskytnutí neinvestiční dotace ze státního rozpočtu ČR na zabezpečení sportovní přípravy a hospodářsko-správní výdaje SCM,
- b) zúčtovatelná záloha je poskytována zpravidla **čtvrtletně**,
- c) konečný rozpočet pro jednotlivá SCM **je stanoven na základě složení SCM po jarním přestupním termínu** a vypočten podle níže uvedených pravidel (počet členů pro příslušný kalendářní rok a úspěchy zařazených členů v předchozím roce).

#### **3. Využití finančních prostředků**

Využití finančních prostředků na zabezpečení sportovní přípravy je možné na:

- tréninkové kempy (včetně zahraničních)
- nájemné prostor pro zabezpečení sportovní přípravy
- regeneraci, výživové doplňky a speciální atletická obuv (tretry), max. však do výše 25% celkové částky na sportovní přípravu (doklady k vyúčtování nutné předložit nejpozději do 31. 11.)

#### **Poznámky:**

- všechny daňové doklady musí být předloženy v originále a musí obsahovat číslo daňového dokladu, razítko, datum a podpis,
- doklady v hotovosti mohou být propláceny pouze do výše 10.000 Kč,

- faktura hrazená v hotovosti musí být doložena příjmovým pokladním dokladem,
- k faktuře hrazené dobírkou musí být přiložen doklad o uhrazení od přepravní společnosti (Česká pošta, PPL, DPD, atp.),
- doklady hrazené převodním příkazem nebo platební kartou musí být doložené kopíí výpisu z účtu,
- veškeré doklady musí být předloženy k vyúčtování nejpozději do 2 měsíců od data pořízení či uskutečnění výcvikového tábora,
- prostředky na přípravu je možné čerpat pouze v období od 1. 1. 2014 do 30. 11. 2014 s tím, že vlastní „Návrh na VT“ konaných po tomto termínu je nutné zaslat vedoucímu trenérovi SCM a hospodáři KAS/PAS do 31. 10. 2014 z důvodu nutnosti vystavení následné objednávky,
- „Zpráva z VT“ s vyúčtováním předložit maximálně do 14 dnů po ukončení VT k rukám vedoucího trenéra SCM, popřípadě hospodáři KAS/PAS do 30. 11. 2014,
- finanční prostředky nelze převádět do následujícího období (roku).

#### **4. Rozdělení finančních prostředků na činnost SCM**

Celková částka na činnost SCM je rozdělována podle následujícího klíče:

- 4.1. Prostředky na mzdy vedoucích trenérů SCM – včetně povinných odvodů zaměstnavatele.
- 4.2. Prostředky na finanční odměny pro asistenty vedoucích trenérů SCM
- 4.3. Prostředky na jednorázové odměny osobních trenérů atletů zařazených do SCM
- 4.4. Prostředky na přípravu
 

Rozdělení prostředků na přípravu ve sportovních centrech mládeže:

  - a) hospodářsko- správní výdaje (dle počtu zařazených atletů),
  - b) částka na sportovní prohlídky 500 Kč/zařazený atlet,
  - c) členská základna – dle rozdělení do skupin; SCM (**A = 5 b., B = 3 b., C = 1 b.,**)
  - d) bonifikace za atletem dosažené výsledky (včetně překonaných rekordů ČR) dle tabulky níže,
  - e) zařazení atleta do **RSC = 10b**
  - f) zařazení atleta do VSCM (skupina A, B = 10 bodů, skupina C, D =5 bodů).

#### **Bodové hodnoty za účast na soutěžích, dosažené umístění a překonání rekordů ČR:**

	účast	1. místo	2. místo	3. místo	do 8. místa
<b>MEJ</b>	<b>5b.</b>	<b>5b.</b>	<b>3b.</b>	<b>2b.</b>	<b>1b.</b>
<b>MS 17</b>	<b>5b.</b>	<b>7b.</b>	<b>5b.</b>	<b>4b.</b>	<b>2b.</b>
<b>MSJ</b>	<b>6b.</b>	<b>7b.</b>	<b>5b.</b>	<b>4b.</b>	<b>2b.</b>
<b>ME</b>	<b>7b.</b>	<b>8b.</b>	<b>6b.</b>	<b>5b.</b>	<b>3b.</b>
<b>MS</b>	<b>10b.</b>	<b>10b.</b>	<b>8b.</b>	<b>7b.</b>	<b>5b.</b>
<b>EYOF</b>	<b>3b.</b>	<b>5b.</b>	<b>3b.</b>	<b>2b.</b>	<b>1b.</b>



Každý atlet/ka může být jen jednou do roka ohodnocen body z účasti na vrcholné akci. Počítá se akce s vyšším bodovým ohodnocením.

Překonání rekordu ČR v individuálních disciplínách:

- v kategorii dorostu: **7b.**,
- juniorů: **9b.**,
- dospělých: **10b.**

Překonání rekordu ČR ve štafetách:

- v kategorii dorostu 8b. (každý člen štafety 2b.)
- v kategorii juniorů 12b. (každý člen štafety 3b.)
- v kategorii dospělých 16b. (každý člen štafety 4b.)

## **5. Způsob odměňování trenérů atletů zařazených do SCM**

- a) odměňování jsou osobní trenéři zařazených atletů SCM,
- b) osobní trenér člena SCM (nevztahuje se na asistenty VT SCM a VT SCM) může obdržet jednorázovou odměnu za trenérské vedení v závěru zařazovacího období ve výši 1 500 Kč/ zařazený atlet skupiny A a B,
- c) trenérům zařazených závodníků je vyplácena jednorázová odměna za zařazení závodníka z SCM do RSC ke konci roku, v němž byl závodník zařazen do SCM, ve výši 2000 Kč / zařazený atlet.
- d) odměny jsou trenérům vypláceny 1x ročně v závěru kalendářního roku na základě dohody o provedení práce,
- e) **podmínkou vyplacení odměny trenérům je platná trenérská kvalifikace,**
- f) seznam osobních trenérů členů SCM k vyplacení odměn předkládá vedoucí trenér SCM zástupci šéftrenéra do 20. 9. příslušného kalendářního roku. Dle rozhodnutí vedoucího trenéra SCM nemusí být odměna vyplacena (zejména pokud atlet v průběhu RTC skončil se sportovní činností, popř. byl delší období zraněn a nebyl trenérsky veden). V případě 2 a více trenérů u jednoho závodníka je finanční částka vyplacena pouze jednomu z trenérů.

## **6. Atleti zařazení do SCM mají možnost využívat**

- a) pozvání na společné akce SCM a akce reprezentace v průběhu zařazovacího období s možností příspěvku dle uvážení vedoucího trenéra SCM,
- b) diferencovaný příspěvek na sportovní přípravu dle výkonnosti v sezóně dle uvážení vedoucího trenéra SCM,
- c) příspěvek 500 Kč na absolvování sportovní prohlídky,
- d) atleti SCM zaznamenávají tréninkový proces do tréninkového deníku.

## **7. Zodpovědnost za poskytnuté finanční prostředky na činnost SCM**

Za účelné využívání poskytnutých finančních prostředků na činnost SCM zodpovídají vedoucí trenér SCM, předseda a hospodář KAS/PAS. Zodpovídají za věcnou a formální

správnost dokladů. Využití prostředků se děje v souladu s pokyny MŠMT ČR, v souladu s podepsanou smlouvou mezi ČAS a KAS/PAS a schváleným plánem činnosti a rozpočtem SCM na kalendářní rok.

#### **8. Rozhodování a podpisování jménem SCM**

Rozhodovací pravomoci v průběhu kalendářního roku v ekonomických záležitostech jsou přeneseny po schválení předsedou nebo hospodářem KAS/PAS na vedoucího trenéra SCM. Přijímání rozhodnutí musí korespondovat se schváleným plánem činnosti a rozpočtem SCM. Podpisové právo má vedoucí trenér SCM spolu s předsedou a hospodářem KAS/PAS.

#### **9. Evidence účetních dokladů SCM**

Veškerá činnost SCM bude zdokumentována v souladu s obecně platnými pokyny pro vedení účetnictví a směrnicemi ČAS. Ekonomickou dokumentaci vede a zodpovídá za ni hospodář KAS/PAS. Vyúčtování výdajů provádí hospodář KAS/PAS.

#### **10. Vyúčtování hospodaření SCM za kalendářní rok**

KAS/PAS předkládá vyúčtování poskytnutých záloh za příslušný kalendářní rok k **31. 12.** ekonomovi svazu dle uzavřené smlouvy mezi ČAS a KAS/PAS.

#### **11. Majetek SCM**

Materiál pořízený z prostředků SCM (neinvestiční výdaje) zůstává majetkem ČAS a je zapůjčován členům SCM na základě **zápůjčního listu**. Zápůjční list je evidován v dokumentaci SCM.

## **Článek X.**

### **Hodnocení činnosti a kontrolní činnost**

#### **1. Hodnocení činnosti SCM**

- a) Zpracované písemné hodnocení činnosti SCM dle předepsané osnovy předkládá vedoucí trenér SCM V AO a V KAS/PAS a odevzdává na ČAS do **15. 10. příslušného roku**. Zpracované písemné hodnocení je podkladem pro oponentní řízení,
- b) Činnost SCM je hodnocena při oponentním řízení na konci příslušného RTC. Forma oponentur je stanovena ČAS.

#### **2. Kontrolní činnost** provádí:

- a) ředitel ČAS,
- b) ekonom ČAS,
- c) předseda KM,
- d) zástupce šéftrenéra,
- e) předseda KAS/PAS.

## **Článek XI.**

### **Závěrečná ustanovení**

- 1.** Dle těchto prováděcích pokynů postupují všichni výše jmenovaní účastníci programu Sportovních středisek mládeže – zařazení členové SCM, osobní trenéři atletů zařazených do SCM, asistenti vedoucích trenérů SCM, vedoucí trenéři SCM, předsedové AO (popř. další pověřené osoby, pokud je vedoucí trenér SCM zároveň předseda AO), předsedové KAS/PAS, hospodáři KAS/PAS, členové komisí ČAS a zodpovědní pracovníci ČAS.
- 2.** Tyto prováděcí pokyny nabývají účinnosti od 1. ledna 2014

# **VRCHOLOVÉ SPORTOVNÍ CENTRUM MLÁDEŽE**

(prováděcí pokyn ČAS k činnosti Vrcholového sportovního centra mládeže atletiky)

## **Článek I. Všeobecná ustanovení**

### **Úvodní ustanovení**

Vrcholové sportovní centrum mládeže (dále VSCM) je nejvýše postaveným stupněm článků péče o talentovanou mládež (dále jen ČPTM), které sdružuje atlety věkové kategorie do 23 let, tedy ve věku 20 – 22 let.

- a) VSCM má celorepublikovou působnost,
- b) VSCM je zřízeno při ČAS,
- c) funkci vedoucího trenéra VSCM vykonává zaměstnanec sekretariátu ČAS – zástupce šéftrenéra a úzce spolupracuje s vedoucím trenérem SCM a osobním trenérem.

## **Článek II. Personální zabezpečení VSCM**

### **Popis práce vedoucí trenéra VSCM**

- a) realizuje vlastní činnost VSCM dle požadavků ČAS,
- b) vede evidenci a statistiku zařazených členů,
- c) rozděluje finanční prostředky na zabezpečení sportovní přípravy členů VSCM,
- d) pololetně eviduje zprávu „Činnost člena VSCM“ zpracovanou osobním trenérem,
- e) během roku dbá na vyřazení členů neplnících povinnosti spojené se zařazením do VSCM, (nedostatečná výkonnost, ukončení sportovní činnosti...)
- f) po halové/zimní sezóně navrhuje TR ČAS zařazení závodníků, kteří prokážou výkonnost opravňující k přijetí do VSCM,
- g) spolupracuje s vedoucími trenéry SCM,
- h) zpracovává závěrečné hodnocení dle předem stanovené osnovy.

## **Článek III. Výběr a zařazení atletů do péče VSCM, kritéria pro zařazení**

### **1. Výběr atletů do VSCM**

- a) provádí vedoucí trenér VSCM ve spolupráci s vedoucími trenéry SCM a osobními trenéry navržených atletů pro zařazení,

- b) atleti jsou zařazováni na základě předpokladu setrvání u sportovní činnosti a předpokládaným růstem výkonnosti, především z pohledu státní reprezentace v kategorii do 23 let a seniorů,
- c) celkový návrh na zařazení atletů do VSCM následně předkládá vedoucí trenér VSCM ke schválení TR ČAS dokonce října příslušného roku,
- d) po schválení TR ČAS a projednání v P ČAS dává – vedoucí trenér VSCM schválený seznam na vědomí zařazeným závodníkům a jejich osobním trenérům.

## **2. Zařazení atleta do VSCM**

- a) do péče VSCM mohou být zařazeni řádně registrovaní atleti – ČAS ve věku 20 – 22 let, který dovrší v zařazovacím období,
- b) atleti budou do VSCM zařazováni dle výkonnosti a úspěšnosti v předešlém období,
- c) atleti budou zařazováni do VSCM 1x ročně (zpravidla k 1. 1. příslušného roku),
- d) seznam zařazených atletů může být po halové sezóně doplněn o atlety, kteří prokážou mimořádné zlepšení výkonnosti na úrovni „Orientačních kritérií pro zařazení do VSCM“; návrh na do zařazení předloží vedoucí trenér VSCM do 15. 3. příslušného roku ke schválení TR ČAS,
- e) seznam navržených atletů pro zařazení do VSCM následujícího roku schvaluje TR ČAS,
- f) nezbytným předpokladem pro zařazení atleta do VSCM na daný rok je odevzdání formuláře „Návrh pro zařazení do VSCM“; který mj. obsahuje vlastnoručně podepsaný souhlas se zařazením; v případě neodevzdání příslušného dokumentu (do 15. 10. konkrétního kalendářního roku) nebude atlet do VSCM zařazen; podepsané formuláře zůstávají v evidenci vedoucího trenéra VSCM,
- g) podmínkou pro zařazení do VSCM na příslušný rok je absolvování sportovní lékařské prohlídky do 1. 1. daného roku,
- h) do VSCM nelze zařadit atlety zařazené do RSC MŠMT ČR, MV ČR, MO ČR.

## **3. Kritéria pro zařazení atleta do VSCM**

- a) dobrý zdravotní stav,
- b) sportovní výkonnost – splnění orientačního výkonnostního kritéria,
- c) perspektiva startu na EP a SP, ME 23, ME družstev, ME a MS seniorů, OH,
- d) splněný antry standart pro ME 23, ME a MS juniorů v předchozím období,
- e) výkonnost blízká nominačním kritériím pro výše zmiňované soutěže,
- f) účast na MČR příslušné věkové kategorie, reprezentace ČR,
- g) tréninková kázeň,
- h) povinnost absolvování preventivní sportovní prohlídky.

## **4. Atleti zařazení do VSCM mají možnost využívat**

- a) diferencovaný příspěvek na sportovní přípravu dle výkonnosti v sezóně,
- b) příspěvek 750 Kč na absolvování sportovní prohlídky,
- c) atleti VSCM zaznamenávají tréninkový proces do tréninkového deníku.

## Článek IV.

### Ekonomické zabezpečení činnosti VSCM

#### 1. Diferenciace VSCM:

Členové VSCM jsou zařazováni do čtyř skupin a bude jim přidělena diferenciovaná částka na sportovní přípravu dle výkonnosti. Skupině A a B bude přidělena konkrétní částka na zabezpečení sportovní přípravy, a to před letní sezónou 2014. C a D skupina obdrží příspěvek na sportovní přípravu po potvrzení výkonnosti minimálně stejné úrovně výkonu, na jehož základě byl atlet zařazen do VSCM.

**skupina A:** účastníci juniorských světových a evropských soutěží, ME 22, nebo s výkonem na úrovni limitu pro účast na těchto akcích (individuálních disciplínách)

**skupina B:** závodníci s výkonností blízkou nominačním kritériím pro ME 22 a MS nebo ME juniorů z předešlého roku

**skupina C, D:** ostatní zařazení závodníci s perspektivou výkonnostního růstu

#### 1.1. Ohodnocení činnosti jednotlivých SCM při zařazení atleta do VSCM

- a) body, které atlet získal jako člen SCM za umístění na světových a evropských soutěžích juniorů a za přeřazení atleta do RSC – jsou ponechávány v daném SCM, ve kterém byl atlet veden,
- b) při zařazení nového atleta do VSCM plyne 10 bodů pro SCM, ve kterém byl atlet veden.

#### 2. Způsob odměňování osobních trenérů

- a) odměňování jsou osobní trenéři zařazených atletů ve VSCM,
- b) odměna pro osobního trenéra atleta zařazeného ve A skupině A činí 3.000,- Kč, v B skupině B 2.000,-Kč a ve skupině C a D 1.500,-Kč, a to pouze v případě prokázání výkonnosti svěřence, která povede k přidělení finančních prostředků na sportovní přípravu,
- c) odměny jsou osobním trenérům vypláceny 1x ročně v závěru kalendářního roku na základě dohody o provedení práce,
- d) **podmínkou pro vyplacení odměny je platná trenérská kvalifikace ČAS,**
- e) v případě vyřazení závodníka v průběhu zařazovacího období z důvodu zanechání aktivní činnosti nebo výrazného poklesu výkonnosti nebude odměna vyplacena.

#### 3. Evidence účetních dokladů VSCM

- a) veškerá činnost VSCM bude zdokumentována v souladu s obecně platnými pokyny pro vedení účetnictví a směrnicemi ČAS,
- b) prostředky jsou určeny na zabezpečení sportovní přípravy – viz článek IV bod 4.,

- c) ekonom ČAS bude provádět vyúčtování přidělených prostředků na přípravu dle zaslaného návrhu, zprávy a faktury ze soustředění a dodaných dokladů, nebo dále na základě souhrnné faktury za člena VSCM, kterou vystaví jeho mateřský oddíl a spolu s kopiemi dokladů dodá k proplacení nejpozději do 20. listopadu 2014.

#### **4. Využití finančních prostředků**

Využití finančních prostředků na zabezpečení sportovní přípravy je možné na:

- tréninkové kempy (včetně zahraničních),
- nájemné prostor pro zabezpečení sportovní přípravy,
- rehabilitaci a regeneraci,
- výživové doplňky a speciální atletická obuv (tretry), max. však do výše 25% celkové částky na sportovní přípravu (doklady k vyúčtování nutné předložit nejpozději do 31. 10.).
- všechny daňové doklady musí být předloženy v originále a musí obsahovat číslo daňového dokladu, razítko, datum a podpis,
- doklady v hotovosti mohou být propláceny pouze do výše 10.000 Kč,
- faktura hrazená v hotovosti musí být doložena příjmovým pokladním dokladem,
- k faktuře hrazené dobírkou musí být přiložen doklad o uhrazení od přepravní společnosti (Česká pošta, PPL, DPD, atp.),
- doklady hrazené převodním příkazem nebo platební kartou musí být doložené kopíí výpisu z účtu,
- veškeré doklady musí být předloženy k vyúčtování nejpozději do 2 měsíců od data pořízení či uskutečnění výcvikového tábora,
- čerpání finančních prostředků na sportovní přípravu musí být prioritou a zároveň projednáno / odsouhlaseno osobním trenérem a vedoucím trenérem VSCM,
- základní finanční podporu nutno vyčerpat do hlavní akce sezóny (ME22, MU22)
- další navýšené prostředky na přípravu je možné čerpat do 30. 11. 2014 s tím, že vlastní „Návrh na VT“ konaných po tomto termínu je nutné zaslat zástupci šéftrenéra do 31. 10. 2014 z důvodu nutnosti vystavení následné objednávky,
- „Zpráva z VT“ s vyúčtováním předložit maximálně do 14 dnů po ukončení VT k rukám zástupce šéftrenéra,
- finanční prostředky nelze převádět do následujícího období (roku).
- podmínkou pro čerpání prostředků na VT je odevzdání řádně vyplněného „Návrhu na VT“, a to minimálně 14 dní před vlastním výcvikovým táborem. „Zprávu z VT“ odeslat na [tpurman@atletika.cz](mailto:tpurman@atletika.cz) nebo v tištěné podobě na adresu ČAS, Diskařská 100, 160 00 Praha 6 – Strahov. Výše uvedené dokumenty (návrh / zpráva) ke stažení na <http://www.atletika.cz/clenska-sekce/mladez/vrcholove-sportovni-centrum-ladeze/>

**Příloha:**

**SCM a VSCM CHLAPCI**

	<b>SCM</b>	<b>SCM</b>	<b>SCM</b>	<b>SCM</b>	<b>SCM</b>	<b>VSCM</b>	<b>VSCM</b>	<b>VSCM</b>
<b>Hoši</b>	<b>14 let</b>	<b>15 let</b>	<b>16 let</b>	<b>17 let</b>	<b>18 let</b>	<b>19 let</b>	<b>20 let</b>	<b>21 let</b>
60 m	7,60	7,50	7,40	7,30	7,20	7,00	6,90	6,85
100 m			11,50	11,35	11,15	10,80	10,70	10,60
150 m	18,30	17,90						
200 m			23,50	23,00	22,50	22,00	21,70	21,40
300 m	39,80	38,40						
400 m			53,00	51,70	50,40	49,00	48,00	47,40
800 m	2:09,00	2:05,50	2:01,50	1:59,00	1:56,50	1:52,00	1:50,50	1:49,20
1500 m	4:30,00	4:23,00	4:17,00	4:12,00	4:05,00	3:55,00	3:50,00	3:45,00
3000 m		9:48,00	9:25,00	9:15,00	9:05,00			
5000 m				16:10,00	15:30,00	14:55,00	14:30,00	14:12,50
10 000 m					33:30,00	33:00,00	32:00,00	31:15,00
60 m př.	8,90	8,70	8,55	8,40	8,65	8,45	8,15	8,05
100 m př.	15,30	14,55						
110 m př.			16,00	15,60	15,60	14,80	14,50	14,30
200 m př.	30,00	28,50						
300 m př.			41,30	40,20				
400 m př.					55,00	54,50	53,75	52,20
1500 m př.	5:08,00	5:00,00						
2000 m př.			6:45,00	6:30,00				
3000 m př.					9:45,00	9:30,00	9:20,00	8:55,00
Dálka	590	615	635	655	680	720	740	765
Výška	170	178	185	190	195	205	210	218
Trojskok			12,80	13,30	13,80	14,40	15,20	15,80
Tyč	340	370	400	435	460	480	500	525
Koule	12,50	14,00	14,00	15,00	15,20	16,00	17,00	17,60
Disk	36,00	42,50	40,00	44,00	46,00	49,00	51,00	55,00
Oštěp	42,00	48,00	50,00	56,00	56,00	61,00	65,00	70,00
Kladivo	38,00	44,00	45,00	50,00	50,00	55,00	59,00	65,00
3 km chůze	16:00,00	15:00,00						
5 km chůze			26:30,00	25:00,00				
10 km chůze					49:30,00			
20 km chůze						1:47,00	1:37,00	1:28,00
9-boj	4200	4700						
10-boj			5300	5700	6200	6700	7050	7400
7-boj			400	4200	4400	4800	5000	5300



## SCM a VSCM DÍVKY

	<b>SCM</b>	<b>SCM</b>	<b>SCM</b>	<b>SCM</b>	<b>SCM</b>	<b>VSCM</b>	<b>VSCM</b>	<b>VSCM</b>
<b>Dívky</b>	<b>14 let</b>	<b>15 let</b>	<b>16 let</b>	<b>17 let</b>	<b>18 let</b>	<b>19 let</b>	<b>20 let</b>	<b>21 let</b>
60 m	8,15	8,10	8,00	7,95	7,90	7,70	7,60	7,55
100 m			12,60	12,40	12,30	12,00	11,90	11,85
150 m	20,00	19,40						
200 m			25,90	25,60	25,20	24,80	24,50	24,30
300 m	43,80	42,50						
400 m			59,50	58,50	57,50	57,00	56,00	55,00
800 m	2:26,00	2:22,00	2:19,00	2:17,00	2:15,00	2:12,00	2:10,00	2:08,00
1500 m	5:06,00	5:00,00	4:52,00	4:47,00	4:40,00	4:35,00	4:30,00	4:25,00
3000 m			11:00,00	10:40,00	10:20,00	9:55,00		
5000 m						17:50,00	17:10,00	16:50,00
60 m př.	9,70	9,50	9,25	9,00	9,00	8,80	8,65	8,50
100 m př.	16,10	15,50	15,30	15,00	15,00	14,50	14,20	14,00
200 m př.	31,90	31,40						
300 m př.			46,70	44,70				
400 m př.					64,50	62,50	61,50	60,50
1500 m př.			5:30,00	5:15,00				
2000 m př.					7:10,00	6:55,00		
3000 m př.					12:00,00	11:25,00	10:50,00	10:30,00
Dálka	500	525	550	560	570	585	595	610
Výška	155	160	165	170	173	176	179	182
Trojskok			11,00	11,50	12,20	12,50	12,80	13,00
Tyč	280	300	320	340	350	370	385	400
Koule	11,30	12,00	12,50	13,00	13,00	13,50	14,30	15,00
Disk	32,00	35,00	38,00	40,00	41,80	44,00	48,00	50,00
Oštěp	35,00	38,00	40,00	42,00	43,50	46,00	48,00	50,50
Kladivo	33,00	39,00	44,00	46,00	47,00	50,00	54,00	60,00
3 km chůze	18:00	17:00						
5 km chůze			28:00,00	27:00,00	26:00,00			
20 km chůze						2:05,00	1:55,00	1:45,00
7-boj	3500	3900	4100	4300	4600	5000	5250	5500
5-boj			3100	3400	3400			